



# Guide ESG:

## Pour un engagement envers un avenir durable



# Prenez le virage ESG

→ [Aller au Diagnostic et Plan d'action ESG](#)

L'économie durable amène les entreprises québécoises à faire face à de nouvelles réalités. Dans ce contexte, intégrer les facteurs environnementaux, sociaux et de gouvernance (ESG) est désormais une nécessité stratégique.

Les entreprises qui amorcent cette transition gagnent en compétitivité et renforcent leur responsabilité sociale et environnementale, attirant ainsi talents, investisseurs et partenaires.

Cette transformation du tissu économique valorise l'expertise en développement durable et encourage la collaboration avec toutes les parties prenantes pour réduire l'empreinte environnementale et élever les standards sociaux.

Même si l'intégration des pratiques ESG peut sembler complexe, les bénéfices concrets en valent l'effort. Le contexte actuel offre aux entreprises québécoises une occasion unique de bâtir une économie plus verte, plus innovante et plus productive.

Ce guide a été conçu pour vous accompagner dans votre démarche ESG, que vous souhaitiez vous lancer ou atteindre de plus hauts standards.



# L'ESG en chiffres

88 %

des PME reconnaissent que les attentes des parties prenantes en matière de durabilité évoluent plus rapidement que leurs propres stratégies

Source : Focus Québec, KPMG, 2025



72 %

des dirigeants au Québec sont préoccupés par l'impact potentiel d'un ou plusieurs phénomènes climatiques sur leur entreprise

Source : Baromètre de la transition des entreprises 2025, QNP



70 %

des Gen Z et milléniaux considèrent les politiques environnementales et les engagements d'une entreprise comme un critère important dans leur choix d'un employeur

Source : 2025 Gen Z and Millennial Survey, Deloitte



73 %

des entreprises canadiennes ne divulguent pas entièrement comment elles ont analysé et intégré les questions ESG dans leur stratégie à long terme

Source : Perspectives canadiennes 2024, PwC





# + Que signifient les facteurs ESG ?

## Environnement



Chaque entreprise consomme de l'énergie et utilise des ressources. Lorsqu'on parle d'environnement, on pense à la façon dont une entreprise gère sa consommation d'énergie, ses matières résiduelles, ses ressources, et à l'impact qu'elle a sur la biodiversité.

Efficacité énergétique, émissions de GES, gestion des matières résiduelles, protection de la biodiversité, consommation d'eau, etc.

## Social



Les considérations sociétales évaluent les interactions au sein d'une entreprise, que ce soit au sein de leur organisation, dans leur communauté ou à travers leurs chaînes d'approvisionnement. Les enjeux sociaux se déclinent souvent en capital social et humain.

Respect des droits de la personne, équité, diversité et inclusion, santé et sécurité des employés, relations avec les communautés, engagement social, etc.

## Gouvernance



La gouvernance définit comment une entreprise est dirigée, en établissant des politiques, des contrôles et des procédures qui guident les décisions, garantissent le respect des lois et répondent aux attentes des parties prenantes.

Transparence de la rémunération, lutte à la corruption, indépendance du CA, éthique financière, innovation, etc.

# + Quels sont les bénéfices de l'ESG ?

## Optimisation des ressources

Les pratiques écoresponsables permettent aux entreprises d'utiliser les ressources de manière plus efficace. Cela peut entraîner des économies de coûts substantielles, réduire le gaspillage et améliorer l'empreinte environnementale de l'entreprise.

## \$ Accès aux ressources financières

Les entreprises qui démontrent un engagement réel envers le développement durable attirent davantage d'investissements et peuvent bénéficier de meilleures conditions de financement (réduction de taux, moratoire de remboursement, etc.). Le financement durable, qui évalue les entreprises selon les critères ESG, est une tendance croissante dans le monde financier et peut influencer les décisions.

## Attraction et rétention des talents

Les travailleurs, en particulier les plus jeunes, sont de plus en plus enclins à chercher des employeurs dont les valeurs correspondent aux leurs.

Une entreprise qui met l'accent sur la durabilité peut attirer des talents de qualité et améliorer la rétention de son personnel.

## Meilleure performance

Les entreprises qui adoptent des stratégies durables affichent une meilleure performance, grâce à une gestion affinée et une meilleure image de marque qui renforce la fidélité des clients et offre un avantage compétitif. La durabilité stimule l'innovation, aboutissant à des offres adaptées aux tendances du marché et à des processus plus performants.

## Mitigation des risques

Les pratiques durables aident à atténuer une gamme de risques, y compris les risques environnementaux (ex. : inondations, feux de forêt, etc.), sociaux et de gouvernance. Cela peut prévenir les perturbations de la chaîne d'approvisionnement, les litiges et les problèmes de conformité qui peuvent avoir un impact financier et réputationnel négatif.

## Opportunités d'affaires

La durabilité peut ouvrir de nouvelles avenues de développement. En répondant à la demande croissante de produits et services durables, les entreprises peuvent accéder à de nouveaux marchés et développer de nouveaux produits et services qui répondent à des préoccupations environnementales et sociales spécifiques.

Répondre aux attentes de 5 types d'acteurs majeurs :

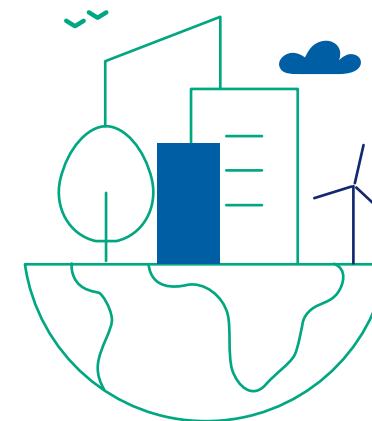
- régulateurs
- clients
- investisseurs
- fournisseurs
- employés

82 %

des grands donneurs d'ordres exigent de leurs fournisseurs certaines informations sur les critères ESG

Source : [L'ESG dans votre entreprise, BDC, 2023](#)





## Application inspirante : Patio Drummond

*Fabricant de béton préfabriqué, Patio Drummond a entrepris un virage durable et technologique qui redéfinit les standards de son industrie. Son objectif : réduire l'impact environnemental du béton tout en augmentant la qualité et la durabilité de ses produits.*

*Grâce à l'adoption de technologies innovantes, telles que des systèmes automatisés de production et la valorisation des rejets de béton, l'entreprise diminue significativement sa consommation de matières premières et d'eau. L'installation d'un système de captation de CO<sub>2</sub> dans le béton contribue à réduire son empreinte carbone.*

*Cette démarche ESG permet à Patio Drummond de se démarquer sur le marché tout en favorisant le bien-être de ses employés par un environnement de travail plus propre, sécuritaire et stimulant. L'entreprise incarne une transition durable, ancrée dans l'innovation locale.*





Diagnostic et Plan d'action ESG

# Diagnostic et Plan d'action ESG

# Comment utiliser l'outil Diagnostic et Plan d'action ESG

Cette section combine un diagnostic et un plan d'action pour chaque aspect de l'ESG : environnement, social et gouvernance.

Cet outil vous aide à identifier, selon le niveau d'avancement de votre entreprise (non amorcé, en développement ou avancé), des pistes d'amélioration concrètes et à passer à l'action à votre rythme.

Sans prétendre couvrir l'ensemble des enjeux ESG, ce guide met l'accent sur les thèmes jugés les plus pertinents pour vous soutenir dans la progression de votre entreprise.

La durabilité étant un sujet en constante évolution, il y a toujours moyen de s'améliorer en restant à l'affût des tendances du marché. Que vous soyez à l'étape de développement ou à un niveau avancé, certaines recommandations destinées aux niveaux inférieurs pourraient vous être utiles.



# 2,5 %

## Indice de circularité au Québec

Cet indice reflète la proportion de matières réinjectées dans l'économie. C'est moins de la moitié de l'indice mondial, qui se situe à 8,6 %, et loin derrière les Pays-Bas, qui affichent un taux de circularité de 24,5 %.

Source : [Indice de circularité québécoise, RECYC-QUÉBEC, 2025](#)



# Améliorez votre performance environnementale

Le volet environnemental de l'ESG s'intéresse à la manière dont une entreprise utilise les ressources naturelles et gère son impact sur les écosystèmes. Il inclut notamment la consommation d'énergie, la gestion des matières résiduelles, la réduction des émissions de gaz à effet de serre, l'utilisation responsable des ressources et la protection de la biodiversité.

Ce pilier vise à limiter l'empreinte environnementale de l'entreprise, à favoriser une utilisation plus durable des ressources et à renforcer sa crédibilité auprès des clients, des partenaires et des investisseurs sensibles aux enjeux environnementaux.



# 38 %

**des indicateurs de l'état des ressources en eau et des écosystèmes aquatiques sont préoccupants au Québec**

Source: [Rapport sur l'état des ressources en eau et des écosystèmes aquatiques du Québec 2025, MELCCFP](#)



# Environnement

## Calcul de l'empreinte carbone

### Non amorcé ●

### En développement ●●

### Avancé ●●●

#### Diagnostic

Nous n'avons pas de connaissances sur ce sujet, tant pour le calcul que pour la provenance des émissions de gaz à effet de serre (GES) de notre entreprise.

Nous sommes conscients de ce que représente l'empreinte carbone et savons ce que signifient les portées 1, 2 et 3 et comment les calculer.

Nous avons les ressources pour calculer nos émissions de carbone, dont les portées 1 et 2 sont déjà calculées, et nous sommes en développement d'un plan d'action pour réduire les GES de la portée 3.

#### Plan d'action

Comprendre la définition d'émissions de GES de portées 1, 2 et 3 et leur impact dans une perspective économique.

Débuter le calcul des portées 1 et 2 de l'empreinte carbone :

- Recueillir les données disponibles sur les émissions de GES (émissions directes et indirectes de l'entreprise)
- Effectuer les calculs à l'aide d'outils accessibles en ligne ou avec le soutien d'un consultant spécialisé
- Plusieurs ressources gratuites ou à faible coût peuvent vous guider dans cette démarche. Par exemple, le GHG Protocol propose un cadre reconnu à l'échelle internationale

→ [En savoir plus](#)

Initier le calcul d'émissions de la portée 3. Définir une stratégie et un plan de réduction en vue de diminuer l'empreinte carbone et contribuer à atteindre la neutralité carbone :

- changement des équipements ou des procédés dans le but de réduire les émissions de GES
- optimisation du transport des marchandises pour réduire la consommation de carburant ou d'électricité de la flotte de transport
- promotion de l'utilisation de transports actifs et collectifs auprès du personnel, acquisition de véhicules électriques, télétravail, etc.
- compréhension du concept de compensation et du lien avec le marché du carbone

→ [En savoir plus](#)



# Environnement

## Consommation d'énergie

Non amorcé ●

En développement ●●

Avancé ●●●

### Diagnostic

Nous n'évaluons pas notre consommation d'énergie.

Nous avons une idée de notre consommation d'énergie, mais pas de plan pour l'optimiser.

Nous calculons notre consommation d'énergie et nous avons mis en œuvre des mesures d'efficacité énergétique, notamment liées à la norme ISO 50001.

### Plan d'action

Procéder à l'installation de matériel à faible consommation énergétique pour l'ensemble des bâtiments et bureaux :

- thermostats intelligents
- détecteurs de mouvement et ampoules DEL
- appareils certifiés Energy Star
- isolation des bâtiments s'ils sont chauffés ou climatisés

Procéder à une évaluation de la consommation énergétique en vue d'optimiser la gestion de l'énergie.

- Ces audits évaluent l'efficacité énergétique des bâtiments, des équipements et des procédés, et proposent des recommandations pour réduire la consommation et les coûts. Cela peut inclure l'amélioration de l'isolation, l'installation de systèmes d'éclairage à faible consommation, la récupération de chaleur ou la mise à jour des équipements liés aux infrastructures, aux processus et au transport
- Le programme Solutions efficaces d'Hydro-Québec offre des ressources, une liste d'équipements pertinents pour les entreprises, comme dispositifs de gestion de la demande de puissance et les thermopompes industrielles

Passer à un mix énergétique durable où les sources d'énergies renouvelables sont prioritaires.

Cela signifie de s'approvisionner exclusivement en énergie issue de sources durables ou de produire de l'énergie renouvelable pour sa propre consommation. Les sources d'énergie durable ou renouvelable sont les suivantes :

- le solaire
- l'éolien
- l'hydroélectricité
- la biomasse

Cette démarche peut s'accompagner d'une certification ISO 50001, qui encadre la gestion de l'énergie de façon structurée et continue.

→ [En savoir plus](#)

# Gestion des matières résiduelles

Non amorcé ●

En développement ●●

Avancé ●●●

## Diagnostic

Nous n'avons pas de procédure ou de système de gestion des matières résiduelles spécifiques.

Nous recyclons ou valorisons nos matières résiduelles, mais sans véritable stratégie.

Nous avons un programme interne, une politique ou un plan de gestion des matières résiduelles, incluant une stratégie 3RV (réduction à la source, réemploi, recyclage et valorisation) et des objectifs chiffrés.

La plupart des résidus sont envoyés à l'enfouissement.

## Plan d'action

Faire le portrait de gestion des matières résiduelles de l'entreprise :

- commencer par évaluer la quantité et le type de matières résiduelles produites par l'entreprise
- identifier de quoi sont composées les matières résiduelles afin d'en déterminer les flux
- analyser les méthodes de gestion des matières résiduelles actuellement en place

Identifier les opportunités et élaborer un plan d'action pour une gestion des matières résiduelles en harmonie avec l'économie circulaire, où chaque élément est conçu pour une utilisation durable. Ce plan peut comprendre :

- la réduction à la source
- la mise en place d'un plan de gestion des matières résiduelles
- la réutilisation, la réparation, le reconditionnement, la remise à neuf et le recyclage continu des produits et matériaux
- la conception de produits plus écologiques et plus durables
- une analyse des coûts des flux de matières

Cette stratégie permet de réduire les coûts en optimisant l'utilisation des ressources et en minimisant les matières résiduelles. Elle conduit à de nouvelles opportunités de marché et à une innovation accrue.

Viser le zéro déchet en appliquant les principes de la responsabilité élargie des producteurs (REP) qui fait référence à l'obligation des fabricants de gérer l'impact environnemental des produits tout au long de leur cycle de vie, y compris après leur utilisation. Les 12 stratégies d'économie circulaire devraient également être envisagées.

La REP peut être mise en pratique en respectant le principe des 3RV qui comprend 4 actions prioritaires :

1. réduire la quantité de matières résiduelles générées
2. réutiliser les objets autant que possible
3. recycler les matériaux pour créer de nouveaux produits
4. valoriser les matières résiduelles, par exemple en les convertissant en énergie

La sensibilisation des employés, clients et fournisseurs à ces pratiques est déterminante pour le succès de cette démarche.

→ [En savoir plus](#)

# Impact environnemental des produits et services

Non amorcé ●

En développement ●●

Avancé ●●●

## Diagnostic

Nous n'avons pas évalué l'impact environnemental de nos produits et services.

Nous avons une compréhension de base de l'impact environnemental, mais nous n'avons pas de stratégie d'amélioration.

Nous travaillons activement à réduire l'impact environnemental de nos produits et services.

## Plan d'action

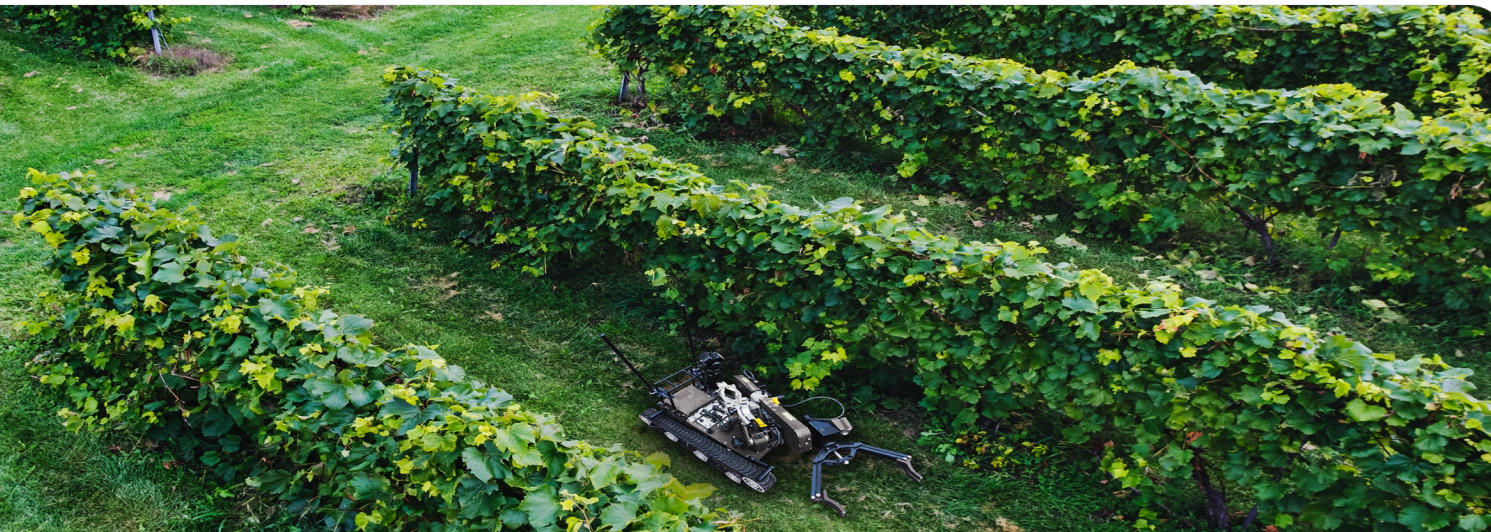
Procéder à une évaluation initiale des types d'impact environnemental (eau, air, sol) selon le secteur.

Introduire les concepts d'économie circulaire et d'écoresponsabilité dans la conception des produits et services :

- intégrer des considérations environnementales et sociales dès le début du processus de recherche et de développement du produit ou service pour minimiser son impact écologique tout au long de son cycle de vie
- réaliser des analyses de cycle de vie pour augmenter la durée de vie des produits grâce à une possibilité de réparation du produit
- utiliser des matériaux plus écologiques et réduire les emballages

Obtenir des certifications environnementales pour les produits et services :

- De plus en plus exigée par les grands donneurs d'ordres, la certification ISO 14001, en lien avec les systèmes de gestion environnementale, permet de démontrer l'engagement d'une entreprise en matière de responsabilité environnementale.
- Les entreprises peuvent se tourner vers des organismes spécialisés pour obtenir des certifications, telles que celles portant sur la gestion de l'énergie ou les émissions de GES.
- En plus d'apporter une structure pour la gestion environnementale, la certification est une stratégie pour se positionner sur les marchés et favoriser l'exportation.





### Application inspirante : Groupe Lebel

*Cette entreprise forestière québécoise a vite compris l'importance d'obtenir des certifications environnementales pour pénétrer des marchés clés et améliorer sa compétitivité.*

*Elle détient notamment une certification du Forest Stewardship Council (FSC), exigée des papetières et des acheteurs de bois d'œuvre, ainsi qu'une certification des entreprises d'aménagement forestier (CEAF), obligatoire pour toute entreprise voulant exercer des activités de récolte dans les forêts publiques du Québec. Elle possède de plus une certification SBP (Sustainable Biomass Program), sans laquelle elle ne pourrait vendre ses granules de bois sur le marché de la production industrielle d'énergie thermique à grande échelle.*



« Grâce à nos certifications, nous pouvons nous démarquer de nos concurrents et démontrer à nos clients internationaux que nous respectons les lois et règlements encadrant les pratiques de l'industrie forestière dans une perspective de durabilité. »



**Pierre-Olivier Morency**

Directeur des projets spéciaux



# Découvrez votre performance sociale

Le volet social de l'ESG considère la façon dont une entreprise traite ses employés, les communautés locales ou la société en général. Il inclut le respect des droits des travailleurs, la promotion de l'équité, la diversité et l'inclusion (EDI), l'amélioration des conditions de travail, la santé et le bien-être des employés, ainsi que le soutien au développement local.

Ce pilier vise à garantir que l'entreprise contribue positivement au bien-être social tout en renforçant sa réputation et sa compétitivité.



# 76 %

**des employés considèrent la diversité et l'inclusion comme des critères essentiels dans le choix d'un employeur**

Source : [Entreprise inclusive](#), Executive Education HC Lausanne, 2025

# Social

## Bien-être des employés

Non amorcé ●

En développement ●●

Avancé ●●●

### Diagnostic

Nous n'avons pas de politique formelle de bien-être au travail.

Nous avons des initiatives de bien-être, mais elles ne sont pas systématiquement mises en œuvre.

Nous avons un programme ou une politique de bien-être et mettons régulièrement en œuvre des initiatives.

### Plan d'action

Intégrer des formations liées à la santé, la sécurité et le bien-être au travail pour les employés.  
Effectuer un sondage pour évaluer l'engagement des employés.

Mettre en place un programme complet de santé et bien-être au travail comprenant les éléments suivants :

- programme de conciliation travail-vie personnelle
- programmes encourageant le développement des compétences et la reconnaissance des employés
- conditions de travail supérieures à celles du secteur : environnement avec peu de bruits et de vibrations, aménagement de bureau adapté ou ergonomique, éclairage approprié, etc.
- promotion de saines habitudes de vie telles qu'une alimentation saine, durable et accessible ainsi que la pratique d'activités physiques, promotion du transport actif, etc.

Intégrer le bien-être dans la stratégie d'entreprise :

- obtenir la certification ISO 45001 en lien avec les systèmes de gestion de la santé et de la sécurité au travail (SST).
- élaborer une politique-cadre et l'intégrer dans les processus.
- investir dans des programmes complets de santé et de bien-être en améliorant les conditions de travail et la promotion d'un équilibre travail-vie personnelle :
  - offrir des congés (maladie, vacances, etc.), un salaire concurrentiel et des avantages sociaux aux employés au-delà de ceux offerts par les normes du travail
  - adapter l'espace de travail aux personnes à mobilité réduite
  - prévenir les risques liés à la santé et la sécurité, avec entre autres un comité interne de santé et sécurité et bien-être des employés
  - mettre en place des mesures visant à prévenir le harcèlement et la discrimination, etc.
  - former les employés sur le bien-être (gestion du stress, bonnes habitudes de vie, etc.)
  - offrir des programmes d'aide aux employés et de télémédecine



# Social

## Engagement communautaire

**Non amorcé ●**

**En développement ●●**

**Avancé ●●●**

### Diagnostic

*Nous avons peu ou pas d'interaction avec la communauté locale.*

*Nous participons occasionnellement à des événements ou à des projets de soutien aux communautés locales.*

*Nous avons régulièrement des initiatives de soutien aux communautés locales et un budget consacré à ces initiatives.*

### Plan d'action

*Définir des critères d'engagement sociétaux :*

- *commandites ou bénévolats dans la communauté*
- *participation de l'entreprise au développement économique régional, collaboration avec les communautés autochtones, etc.*
- *embauche de travailleurs locaux*

*Évaluer l'impact communautaire de l'entreprise et développer des partenariats stratégiques avec des organisations à but non lucratif.*

*Cela peut inclure :*

- *une politique de dons et commandites*
- *des campagnes de sensibilisation à des causes sociales.*
- *des initiatives pour améliorer l'environnement (ex. : reforestation).*
- *des programmes d'éducation*
- *l'accompagnement par une entreprise externe spécialisée pour faciliter cette évaluation*
- *une consultation des communautés autochtones et locales*

*S'approvisionner auprès des entreprises locales, équitables, d'économie sociale ou de communautés autochtones.*

*Établir une politique d'approvisionnement responsable et de responsabilité sociale d'entreprise.*



# Équité, diversité et inclusion (EDI)

**Non amorcé ●**

**En développement ●●**

**Avancé ●●●**

**Diagnostic**

Nous n'avons pas de programme ni de politique en lien avec l'EDI.

Nous sommes conscients de l'importance de l'EDI, mais n'avons mis en place aucune action concrète.

Nous avons un programme ou des politiques d'EDI et nous assurons leur mise en œuvre.

**Plan d'action**

Afin de bien intégrer l'EDI dans la culture d'une entreprise, il faut le faire en continu et à petits pas.

Voici quelques exemples de premières étapes :

- comprendre les concepts clés
- mettre en place un comité interne EDI
- ouvrir le dialogue avec les employés sur ce sujet

Établir le portrait de l'entreprise par rapport aux pratiques EDI. Cela peut inclure :

- le développement de partenariats avec des organisations axées sur l'EDI
- de la formation sur l'EDI pour les recruteurs ou de l'embauche d'experts externes
- des mécanismes visant à faciliter l'intégration au travail de personnes de différentes générations, des communautés autochtones, ayant un handicap, issues de minorités ethniques ou visibles, etc.
- des projets d'insertion sociale
- des espaces de travail ergonomiques et adaptés aux personnes à mobilité réduite

Mettre en place une politique EDI. Cela implique d'y intégrer les éléments suivants :

- déclaration d'engagement de la direction
- objectifs clairs de diversité
- stratégies pour promouvoir l'inclusion
- mesures anti-discrimination, pro-équité et anti-harcèlement
- directives pour la formation en EDI
- processus de suivi et d'évaluation des progrès
- système de gestion des plaintes liées à l'EDI



# Formation et sensibilisation en développement durable

**Non amorcé ●**

**En développement ●●**

**Avancé ●●●**

## Diagnostic

*Nous n'offrons pas de formation spécifique sur des thèmes liés au développement durable.*

*Nous sensibilisons occasionnellement nos employés sur les thèmes liés au développement durable sans offrir de formation structurée.*

*Nous offrons régulièrement à nos employés des formations liées au développement durable.*

## Plan d'action

*Proposer aux employés des ateliers ludiques de sensibilisation.*

*Ces ateliers visent non seulement à informer, mais aussi à inspirer les employés à adopter des comportements écoresponsables, inclusifs et sécuritaires au quotidien, tant au travail qu'à la maison.*

*C'est également un moyen d'attirer et de retenir les talents qui sont de plus en plus enclins à vouloir travailler pour une entreprise qui se soucie du développement durable.*

*Créer un comité interne ou un programme d'ambassadeurs internes en ESG ou développement durable.*

*Ces ambassadeurs sont formés aux enjeux de développement durable et les facteurs ESG, ce qui leur permet de sensibiliser leurs collègues, d'initier des projets écoresponsables, et de promouvoir des pratiques durables dans toutes les opérations.*

*Offrir des formations et certifications en ESG (à l'interne ou à l'externe) aux employés et collaborateurs pour leur permettre d'acquérir des compétences et de développer une expertise.*

*Une liste des programmes de formations et de certifications pertinentes se trouve en annexe.*





## Application inspirante : Artopex

Depuis 15 ans, Artopex est nommée à chaque concours des sociétés les mieux gérées au Canada et en est membre platine.

Artopex a publié un rapport de responsabilité sociale d'entreprise dans lequel elle se penche sur 4 thèmes : la responsabilité sociale, la chaîne d'approvisionnement et produits responsables, les ressources humaines et le bien-être au travail, et les performances environnementales.

Ce rapport illustre sa philosophie : « Nous sommes tournés vers l'avenir, mais soucieux de notre empreinte aujourd'hui », et démontre sa volonté de mener des actions concrètes pour une gouvernance responsable et transparente.

artopex®



# Évaluez la gouvernance de votre entreprise

La gouvernance dans l'ESG renvoie à la façon dont une entreprise est dirigée et contrôlée. Une bonne gouvernance est essentielle pour gérer les risques, protéger les droits des parties prenantes et assurer la stabilité et la pérennité de l'entreprise.

Cela peut également aider à attirer des investissements, car de plus en plus d'investisseurs accordent de l'importance aux pratiques ESG. De plus, cela peut améliorer la réputation de son entreprise, renforcer la confiance des parties prenantes et favoriser une culture d'éthique et de responsabilité.



# 53 %

**des entreprises estiment  
que la durabilité améliore  
leur rentabilité à long terme**

Source : [Scaling sustainability, Grant Thornton, 2025](#)

# Gestion des risques

Non amorcé ●

En développement ●●

Avancé ●●●

## Diagnostic

Nous n'avons pas spécifiquement identifié les risques liés à nos activités.

Nous avons une compréhension de base des risques mais pas de gestion formelle.

Nous avons identifié nos risques et avons mis en place des mesures de gestion. Un plan a été développé et est suivi périodiquement.

Les principaux enjeux ESG ont été identifiés et des actions ont été mises en place, sans que ce soit structuré.

## Plan d'action

Identifier les risques potentiels majeurs pouvant avoir un impact sur les activités de l'entreprise :

- transverse : identifier les risques réputationnels et financiers
- environnement : identifier les risques climatiques propres à la zone géographique
- social : sonder les employés pour évaluer leur perception des pratiques de travail, de la culture d'entreprise, et identifier des problèmes de bien-être ou d'EDI
- gouvernance : examiner les politiques de conformité, les procédures de prise de décision, et l'efficacité des systèmes de contrôle interne

Élaborer un plan de gestion des risques intégré.

Cela inclut :

- la mise en place de systèmes et processus de surveillance pour détecter les risques
- la formation des employés sur les meilleures pratiques pour réduire et prévenir les risques
- l'intégration de considérations ESG dans la prise de décision à tous les niveaux de l'organisation

Instaurer un cadre de gestion des risques rigoureux avec un suivi continu.

Introduire le concept des 3 lignes de défense.

Mettre en place des outils et des processus permettant de détecter, d'évaluer et de gérer proactivement les risques ESG tout au long de l'activité de l'entreprise.

Cela inclut :

- l'utilisation de logiciels avancés pour le suivi en temps réel
- la formation d'équipes dédiées à l'analyse des risques ESG
- l'intégration de cette analyse dans la prise de décision stratégique

Une telle approche assure une réactivité rapide face aux changements et aux défis, minimisant ainsi les impacts négatifs et maximisant les opportunités pour l'entreprise.



## Un cadre pour se protéger du risque de cybersécurité

Les PME québécoises sont souvent des cibles privilégiées des cyberattaques, en raison de ressources parfois limitées pour se défendre adéquatement. Une cyberattaque peut entraîner des pertes financières importantes, interrompre les opérations et compromettre des données critiques, ce qui affecte la confiance des clients et des partenaires commerciaux.

Investir dans des mesures de cybersécurité permet aux PME de se protéger contre les menaces, de se conformer aux réglementations en vigueur, de préserver leur réputation et d'assurer la continuité de leurs activités.

Sensibiliser les employés à la cybersécurité, utiliser des logiciels de protection et mettre en place des protocoles de sécurité robustes sont des étapes cruciales pour réduire les risques et renforcer la résilience de l'entreprise face aux menaces numériques.

# Structure et pratiques de gouvernance

Non amorcé ●

En développement ●●

Avancé ●●●

## Diagnostic

L'information sur les processus de la gouvernance de l'entreprise n'est pas connue. L'entreprise n'a pas de conseil d'administration ou de comité consultatif. Les décisions sont prises en limitant le processus consultatif.

Les procédures de gouvernance sont définies. L'entreprise s'est dotée d'un conseil d'administration ou d'un comité consultatif qui se réunit à l'occasion.

La gouvernance est clairement définie et établie, avec des rôles et responsabilités. L'entreprise possède un conseil d'administration ou un comité consultatif. Les décisions sont prises selon un processus documenté, rigoureux et consultatif.

## Plan d'action

Communiquer en interne les bonnes pratiques de l'entreprise :

- définir la mission de l'entreprise et ses valeurs
- souligner l'importance du respect des lois et réglementations
- encourager une conduite intègre et honnête dans toutes les opérations
- protéger les informations confidentielles de l'entreprise et des clients
- favoriser un environnement de travail respectueux et sans discrimination

Renforcer la structure de gouvernance avec une meilleure définition des rôles et responsabilités afin de faciliter la prise de décision.

Introduire les concepts suivants :

- responsabilité sociale : s'engager envers les communautés et l'environnement
- code d'éthique : identifier et gérer les conflits d'intérêts
- rapports et application : préciser les mécanismes de rapport des violations et les conséquences

Par exemple, préciser le rôle du conseil d'administration, de la haute direction ou d'un comité ESG : travailler à élaborer des stratégies, des politiques et des procédures qui alignent les objectifs d'affaires avec les critères ESG, favorisant ainsi une prise de décision responsable et transparente.

Établir une politique interne de gouvernance avec :

- des facteurs ESG et de DD intégrés dans la mission, la vision et les valeurs de l'entreprise
- des objectifs clairs en ESG et un plan d'action
- des indicateurs de performance liés à la durabilité pour mesurer les progrès réalisés sous forme de tableau de bord
- une échelle de rémunération (avec l'intégration des critères ESG)

# Transparence et responsabilité sociale

**Non amorcé ●**

**En développement ●●**

**Avancé ●●●**

## Diagnostic

*Nous ne produisons pas de rapport lié au DD.*

*Nous produisons un rapport DD, ESG ou responsabilité sociétale d'entreprise (RSE) sans suivre un standard ou des indicateurs précis.*

*Nous divulguons un rapport DD, ESG ou RSE périodiquement en suivant un standard reconnu.*

## Plan d'action

*Publier des informations fondamentales sur la structure de gouvernance et les responsabilités à l'interne (ex. : description de la structure organisationnelle de l'entreprise).*

*Informar les employés des objectifs et des attentes de l'entreprise en matière de développement durable.*

*Divulguer les informations et caractéristiques des produits et services :*

- *obtention d'une certification environnementale ou sociale pour un produit*
- *positionnement écologique d'une marque ou d'un produit comme argument de vente*
- *sensibilisation des consommateurs à la gestion responsable des produits en fin de vie*
- *actions environnementales ou sociales de l'entreprise pour renforcer son image de marque*
- *sondage auprès des clients et d'autres parties prenantes pertinentes*
- *traçabilité des produits, des ingrédients ou des matériaux*

*Faire régulièrement état des performances ESG et de la prise de décision.*

*Publier un rapport : communiquer les progrès, les défis et les résultats liés aux initiatives environnementales, sociales et de gouvernance.*





## Application inspirante :

### Les spiritueux Ungava

Les spiritueux Ungava, entreprise québécoise connue pour son célèbre gin jaune, a intégré le développement durable au cœur de ses opérations. En adoptant des pratiques de gestion écoénergétiques et en réduisant son empreinte carbone, l'entreprise a réussi à améliorer sa productivité tout en diminuant ses coûts d'exploitation.

L'utilisation de chaudières biomasse, la réutilisation de l'eau dans le processus de production et la gestion rigoureuse des matières résiduelles témoignent de cet engagement environnemental. Cette approche permet à Ungava de combiner rentabilité et responsabilité.

En misant sur l'économie circulaire et en sensibilisant ses équipes aux pratiques durables, l'entreprise renforce sa culture d'entreprise et favorise l'innovation locale. Ungava démontre ainsi qu'une stratégie ESG bien implantée peut devenir un puissant levier de croissance.



ESG



Tous nos outils à disposition  
des entreprises sont consultables [ici](#)

L'amélioration des pratiques environnementales, sociales et de gouvernance est essentielle pour les entreprises qui cherchent à se développer et à prospérer dans le monde actuel. Investissement Québec est présent pour les accompagner tout au long de ce cheminement.

Ce guide ESG fournit aux entreprises des informations de base et des pistes d'action pour commencer leur parcours vers la durabilité et entreprendre des actions plus avancées lorsqu'elles en sont prêtes.

Ensemble, nous pouvons créer un avenir prospère et durable pour nous-mêmes et les générations futures.

**À vous de tracer la suite de ce guide ESG!**

Découvrez nos initiatives  
en matière d'ESG

**grand V**

Accélérez votre virage vers l'innovation  
et la productivité durable.



[Visitez le site](#)





### Application inspirante : Groupe Volvo

Le Groupe Volvo a l'ambition de trouver des solutions de transport entièrement sécuritaires et productives, sans avoir recours aux énergies fossiles. « Pour y arriver, nous misons notamment sur le métal vert, fabriqué en utilisant une énergie propre, sur la recirculation des matières et sur notre capital humain », explique Vincent Montembeault, directeur des approvisionnements stratégiques de la division Prevost de Volvo Bus.

Le groupe a de nombreuses exigences ESG. Ses fournisseurs doivent par exemple obtenir la certification ISO 14001, se conformer à la norme européenne REACH et se doter d'un plan de décarbonation et d'un plan de circularité. Tout fournisseur éventuel doit, en outre, remplir un questionnaire d'auto-évaluation qui établira sa performance en développement durable. Seuls les fournisseurs qui obtiennent un score ESG élevé sont retenus.



« Nos requis en matière de ESG sont clairs et communiqués à l'ensemble de notre base fournisseur. Nous sommes appelés à sélectionner des fournisseurs dans le cadre de projets globaux et nous avons remarqué que la base locale de fournisseurs avait du chemin à faire pour respecter et atteindre les niveaux des fournisseurs européens en matière de ESG. Nous avons comme mandat de supporter nos fournisseurs dans leurs développements et nous poussons pour réduire l'écart afin de pouvoir octroyer de plus en plus de business à nos partenaires locaux. Ensemble nous pouvons accélérer le pas et devenir la référence. »

**PREVOST.**

**Vincent Montembeault**

Directeur des approvisionnements stratégiques

Investissement Québec  
Édifice Iberville 1  
1195, avenue Lavigerie  
Bureau 060  
Québec (Québec) G1V 4N3



**Contactez-nous :**  
1 844 474-6367

[investquebec.com](http://investquebec.com)



## Développement durable (DD)

Le développement durable est un développement qui répond aux besoins du présent sans compromettre la capacité des générations futures de répondre aux leurs. Le développement durable s'appuie sur une vision à long terme qui prend en compte le caractère indissociable des dimensions environnementale, sociale et économique des activités de développement.

Source : [Définition officielle du gouvernement du Québec tirée de la Loi sur le développement durable adoptée en 2006](#)

## Économie circulaire

Un système de production, d'échange et de consommation visant à optimiser l'utilisation des ressources à toutes les étapes du cycle de vie d'un bien ou d'un service, dans une logique circulaire, tout en réduisant l'empreinte environnementale et en contribuant au bien-être des individus et des collectivités.

Source : [QuebecCirculaire.org](#)

## Facteurs ESG (environnementaux, sociaux et gouvernance)

Facteurs servant à évaluer une entreprise ou une organisation en fonction de son mode de gouvernance et de ses effets sur l'environnement et la société, dans une optique d'investissement socialement responsable.

La réduction des gaz à effet de serre, la gestion des matières résiduelles et la conservation des ressources naturelles figurent parmi les facteurs environnementaux; le respect des droits de la personne, le bénévolat et la prévention des accidents figurent parmi les facteurs sociaux; et la structure de gestion, l'échelle de rémunération et l'indépendance du conseil d'administration figurent parmi les facteurs de gouvernance.

Les facteurs environnementaux, sociaux et de gouvernance s'inscrivent dans la responsabilité sociétale des entreprises.

Source : [Facteurs ESG](#)

## Durabilité

Qualité d'un objet, d'une action ou d'une activité qui vise à satisfaire à des principes de respect à long terme de l'environnement physique, social et économique.

Source : [Durabilité](#)

## Émissions de GES (gaz à effet de serre)

Rejet dans l'atmosphère de gaz d'origine naturelle ou anthropique, qui absorbent et renvoient les rayons infrarouges en provenance de la surface terrestre.

Source : [Émissions de gaz à effet de serre](#)

## Portées 1, 2 et 3 (Scope) des émissions de GES

La norme d'entreprise GHG Protocol classe les émissions de GES d'une entreprise en trois « scopes ». Les émissions de scope 1 sont les émissions directes des sources possédées ou contrôlées. Les émissions de scope 2 sont les émissions indirectes provenant de la production d'énergie achetée. Les émissions de scope 3 sont toutes les émissions indirectes (non incluses dans le scope 2) qui se produisent dans la chaîne de valeur de l'entreprise concernée, y compris les émissions en amont et en aval.

Source : [FAQ.pdf \(ghgprotocol.org\)](#)

## Équité, diversité et inclusion (EDI)

L'équité renvoie aux normes de conduite. C'est le traitement juste de chaque individu et de chaque groupe, particulièrement ceux historiquement défavorisés, en tenant compte de leurs caractéristiques particulières.

La diversité renvoie à la personne. C'est l'ensemble des caractéristiques uniques ou distinctives de chaque individu. Elles permettent à la collectivité et à l'IQ de bénéficier d'opinions, d'idées, d'expériences, de compétences et de connaissances diversifiées.

L'inclusion renvoie à la collectivité. C'est le fait d'accueillir, de respecter et de valoriser le caractère unique de chaque personne, pour qu'elle sente qu'elle a sa place légitime au sein de la collectivité, qu'elle peut s'accomplir, contribuer et être reconnue pour cette contribution.

Source : [Glossaire Investissement Québec](#)

## Empreinte carbone

Somme des émissions de gaz à effet de serre découlant des activités humaines.

Les déplacements, le chauffage mais aussi l'énergie nécessaire à la fabrication et au transport de biens de consommation sont des exemples d'éléments pris en compte dans le calcul de l'empreinte de carbone.

L'empreinte de carbone est exprimée en équivalents dioxyde de carbone (CO<sub>2</sub>e).

Source : [Empreinte carbone](#)

## Matières résiduelles

Tout résidu d'un processus de production, de transformation ou d'utilisation, toute substance, matériau ou produit ou plus généralement tout bien meuble abandonné ou que le détenteur destine à l'abandon.

Source : [Gouvernement du Québec - Article 1 de la Loi sur la qualité de l'environnement](#)

## Efficacité énergétique

L'efficacité énergétique consiste à faire la meilleure utilisation possible de l'énergie disponible pour obtenir un meilleur rendement énergétique. Elle est améliorée lorsque, pour produire un même bien ou rendre un même service, moins d'énergie est utilisée.

Source : [TEQ Programme écopformance](#)

## Bien-être au travail

Le bien-être au travail désigne le sentiment global de satisfaction ressenti par un travailleur jouissant d'une bonne qualité de vie au travail, et dont l'activité professionnelle correspond à ses attentes.

Source : [Bien-être en milieu de travail](#)

**Pour plus de définitions reliées au développement durable et à l'ESG, voir le glossaire IQ à la source ci-dessous :**

Source : [Glossaire Investissement Québec](#)

# Formations liées à l'ESG et au développement durable



## La Fresque du Climat – Ateliers de sensibilisation aux changements climatiques :

Ateliers interactifs visant à sensibiliser les participants aux enjeux du changement climatique en utilisant un jeu de cartes basé sur les données scientifiques du GIEC. Ces ateliers sont conçus pour éduquer et engager les individus et les entreprises dans la lutte contre les changements climatiques.



## Formation certifiée du Global Reporting Initiative (GRI) :

Formation certifiée par le GRI sur la rédaction de rapports de durabilité selon les normes GRI, idéale pour comprendre comment structurer et présenter les informations ESG.



## ED4S Academy – Formation ESG et développement durable :

Formation complète offerte par ED4S Academy, couvrant les principes fondamentaux et avancés de l'ESG et du développement durable, destinée à aider les professionnels à intégrer efficacement ces pratiques dans leur organisation.



## PRI Academy – Cours d'investissement responsable :

Formation sur l'investissement responsable, offrant des connaissances pratiques sur l'intégration des facteurs ESG dans les décisions d'investissement.



## Ateliers B Corp :

Sessions pratiques proposées par B Corp pour aider les entreprises à mesurer et améliorer leur performance sociale, environnementale et éthique, en vue d'obtenir la certification B Corp.



## ISO 14001 – Formation sur le système de gestion environnementale :

Lignes directrices et informations sur la mise en œuvre et la gestion des systèmes de gestion environnementale selon la norme ISO 14001, pour améliorer les performances environnementales de l'entreprise.



## IFRS (International Financial Reporting Standards) – Certification des fondamentaux de la comptabilité durable (FSA) :

Formation de base sur la comptabilité de la durabilité selon les standards SASB (Sustainability Accounting Standards Board), pour intégrer les informations ESG dans les rapports financiers.



## Formation EcoVadis à l'évaluation des fournisseurs sur la durabilité :

Formation sur l'évaluation de la durabilité des fournisseurs avec la méthodologie EcoVadis, pour améliorer la responsabilité sociale et environnementale de la chaîne d'approvisionnement.



## TCFD (Task Force on Climate-related Financial Disclosures) aussi appelé GIFCC en français :

Ressources et formations pour aider les entreprises à comprendre et à mettre en œuvre les recommandations du GIFCC en matière de divulgation des risques climatiques.



## Certification Green Project Management (GPM) :

Certification en gestion de projets verts, fournissant des compétences pour planifier, exécuter et évaluer des projets avec un fort accent sur la durabilité et les impacts environnementaux.



## SDG Academy – Cours de développement durable :

Formation en ligne gratuite couvrant divers aspects du développement durable, alignée sur les Objectifs de Développement Durable des Nations Unies.



## CFA Institute – Certificat en investissement ESG :

Certification professionnelle couvrant les principes fondamentaux et les pratiques de l'investissement ESG, destinée aux professionnels de la finance.



## Finance Montréal – Le réseau d'apprentissage québécois en finance durable et action climatique :

Ce programme gratuit et asynchrone aide les gestionnaires à intégrer les principes de la finance durable et à élaborer des plans d'action pour une transition bas-carbone.



## Ordre des CPA du Québec – Formation ESG Cap Canada :

Ce programme se concentre sur l'intégration des critères ESG dans les pratiques comptables et financières. Il vise à équiper les professionnels avec les compétences nécessaires pour évaluer et intégrer les facteurs ESG dans leurs analyses et décisions d'affaires.



## Mon entreprise et les objectifs de développement durable (ODD) :

Capsules visant l'acquisition de connaissances sur les ODD, accessibles en tout temps sur la plateforme de formation.

## Voici une liste de quelques certifications, normes et cadres de référence pour votre entreprise :

- Normes ISO dont 14001 et 45001
- B Corp
- ICI on recycle +
- Global Reporting Initiative (GRI) Standards
- LEED (Leadership in Energy and Environmental Design)
- Energy Star
- Fairtrade
- Forest Stewardship Council (FSC)
- Sustainability Accounting Standards Board (SASB)
- EcoVadis
- Cradle to Cradle
- Certification Carboneutre de LCL environnement
- Science Based Targets Initiative (SBTi)